

重庆工商大学 试 卷

管理科学与工程 硕士研究生复试题

考试科目： 西方经济学（微观） 考核方式：开卷（ ）闭卷（√）

试卷适用专业（班）： 管理科学与工程硕士研究生（复试）

考试时间：20 17 年 3 月 日

题号	一	二	三	四	五	六	七	八	总计
分 值	25	50	25						100
得 分									
阅卷人									

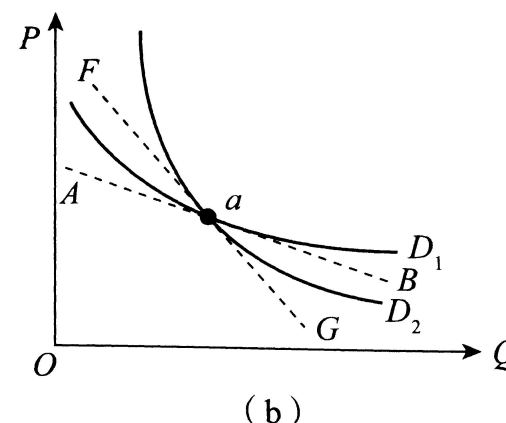
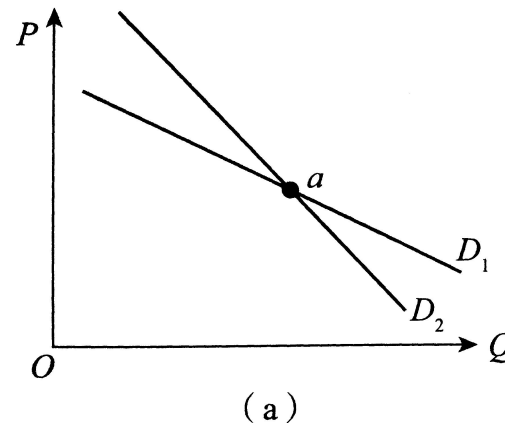
一、名词解释题（本题共 5 小题，每小题 5 分，共 25 分。）

- 需求曲线
- 均衡数量
- 平均成本
- 基尼系数

5. 效率优先

二、计算分析题（本题共 3 小题，共 50 分。）

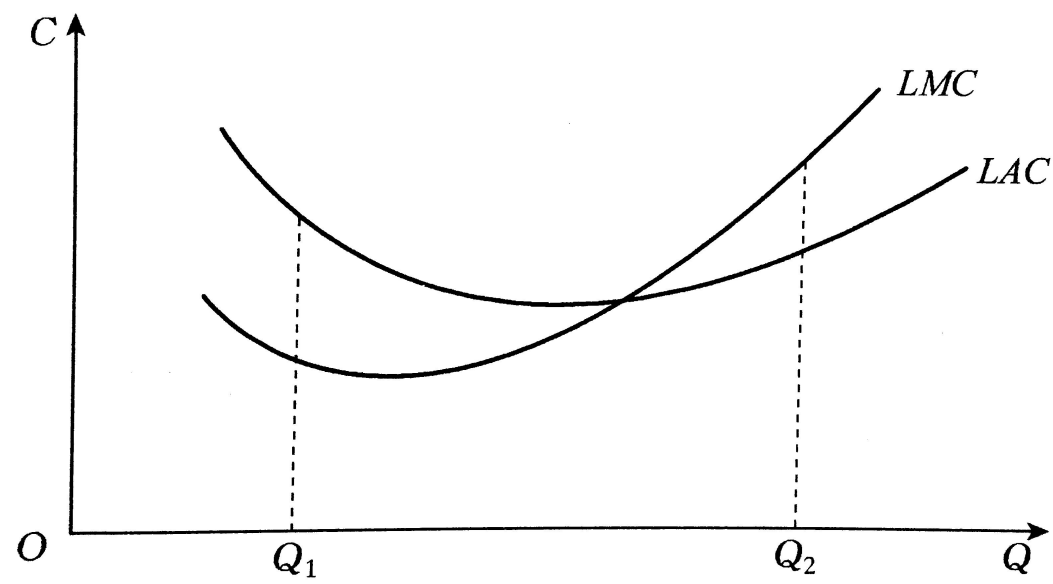
6. 如图，比较需求的价格点弹性的大小。。



- 图（a）中，两条线性需求曲线 D1 和 D2 相交于 a 点。试问：在交点 a，这两条直线型的需求的价格点弹性相等吗（6 分）？
- 图（b）中，两条曲线型的需求曲线 D1 和 D2 相交于 a 点。试问，在交点 a，这两条曲线型的需求的价格点弹性相等吗（6 分）？。

7. 已知某一时期内某商品的需求函数为  $Q_d=30-2P$ ，供给函数为  $Q_s=-6+4P$ 。
- (1) 求均衡价格  $P_e$  和均衡数量  $Q_e$ ，并作出几何图形（4分）。
  - (2) 假定需求函数不变，由于生产技术水平提高，使供给函数变为  $Q_s=-8+5P$ 。求出相应的均衡价格  $P_e$  和均衡数量  $Q_e$ ，并作出几何图形（3分）。
  - (3) 假定供给函数不变，由于消费者收入水平提高，使需求函数变为  $Q_d=57-5P$ 。求出相应的均衡价格  $P_e$  和均衡数量  $Q_e$ ，并作出几何图形（3分）。
  - (4) 利用(1)、(2)和(3)，说明静态分析和比较静态分析的联系和区别（3分）。
  - (5) 利用(1)、(2)和(3)，说明需求变动和供给变动对均衡价格和均衡数量的影响（3分）。

8. 如下图是某厂商的 LAC 曲线和 LMC 曲线。请分别在  $Q_1$  和  $Q_2$  的产量上画出代表最优生产规模的 SAC 曲线（6 分）和 SMC 曲线（6 分）。



9. 画图说明垄断厂商的短期均衡的形成和条件（10）。

二、分析论述题（本题共 2 小题，共 25 分。）

10. 什么是最高限价（5 分）？最高限价的目的往往是什么（3 分）？会带来什么问题（5 会）？

11. 市场机制能够解决信息不完全和不对称问题吗（2 分）？为什么（10 分）？

